



RAPPORT D'ACTIVITÉS 2022

ASSOCIATION LES MARTEAUX DU JARDIN



24 rue du Poitou
35400 SAINT-MALO



06 28 67 97 99



lesmarteauxdujardin@hotmail.com



<https://lesmarteauxdujardin.blog/>



Les Marteaux du Jardin



Sommaire

7 ans déjà !

3

Jardins & Vergers partagés

4

Cueillettes & Glanages solidaires

7

Compostage collectif de proximité

8

Evènements de quartier et de saison

9

Pédagogie de l'environnement et formation

11

La vie associative

13

Le maillage avec les partenaires

16



Edito de la présidente

En 2022, notre association a eu 7 ans. Avons-nous atteint l'âge de raison ?

Nous pouvons faire quelques constats :

Les bénévoles engagés sont toujours plus nombreux, fidèles aux activités et porteurs aussi de convictions sur les moyens de vivre ensemble dans la cité la transition écologique et le lien social : Mieux manger, moins gaspiller, collecter et valoriser les déchets, recycler, faire avec les autres, partager, faire la fête ensemble.

L'équipe a du s'étoffer au cours des années. Ce sont maintenant 5 salariés qui soutiennent ces engagements en écoutant les besoins puis en accompagnant, expliquant, animant des ateliers, soutenant les événements festifs.

La CAF, l'Etat, l'Agglomération, le Département, la Région Bretagne, la ville mais aussi les bailleurs sociaux et des fondations financent fidèlement chaque année les actions de notre association. Cette solidité de soutien nous donne notre stabilité et nous permet d'avancer et d'oser de nouveaux projets ambitieux tels que le compostage ou l'idée d'un nouvel espace à la Découverte.

Dans cette période assez anxiogène, faire vivre le lien social et en particulier dans les quartiers où les habitants rencontrent souvent des difficultés économiques , chercher les moyens pour trouver des solutions pour mieux vivre ensemble nous semble plus que jamais un projet important et fédérateur.

Joëlle GUYARD

7 ans déjà !

Notre association s'est implantée en particulier dans trois quartiers de la ville de Saint-Malo : La Découverte, Alsace-Poitou et Bellevue. L'association gère un jardin partagé à la Découverte depuis 2016. Le premier jardin du Trieux a été initié en 2018. L'association est installée depuis 2018 à Alsace-Poitou via son local associatif en rez-de-chaussée d'un immeuble d'habitations, mis à disposition par Emeraude Habitation. L'équipe des 5 salariés, les services civiques, les stagiaires accueillis et des bénévoles engagés (9 personnes au Conseil d'Administration) y travaillent, s'y retrouvent pour des réunions, y préparent leurs interventions et ateliers.



Nous y organisons aussi chaque semaine des ateliers, proposons des fêtes de quartier et de saison, ainsi que des permanences de jardinage qui marquent le quartier. Les salariés et les bénévoles sont en contact permanent avec les habitants. Ce local est un lieu de rencontres et d'initiatives au cœur du projet d'Espace de Vie Sociale porté par l'association et agréé par la CAF.

2022 était l'année du bilan du projet d'Espace de Vie Sociale défini en 2019. Tout un processus de concertation avec les habitants, bénévoles, partenaires, a été mené : réunions avec les bénévoles, réunions avec une équipe de travail, questionnaires, diagnostic de territoire, bilan des actions réalisées. Les axes d'action suivants avaient été définis en 2019 :

- Développer la cueillette de fruits et relancer le glanage solidaire ;
- Pérenniser et développer le jardin de la Décou'Verte ;
- Lancer une dynamique au Poitou (jardin et ateliers) ;
- Mailler des relations avec les partenaires.

Beaucoup d'ateliers, de séances de jardinage, de partenariats se sont réalisés pendant ces 4 années. Au vu de l'évolution de l'association et des projets, on a choisi de rédiger de nouveaux axes, pour la période 2023-2026, pour notre projet social :

- Créer des passerelles entre les jardins partagés (comme lieux de production de l'alimentation) et la cuisine (comme espaces de sensibilisation à l'alimentation) ;
- Impliquer les habitants dans la vie de leur quartier et créer du réseau avec les partenaires de l'action sociale ;
- Continuer la coopération avec les collectivités et les associations du territoire pour accompagner à la transition écologique ;
- De façon transversale : accompagner, former et valoriser les bénévoles.

Notre projet associe les habitants tout au long d'un programme pédagogique que l'on appelle « de la graine à l'assiette », pour aborder le rapport de chacun.e à l'alimentation, à la nature, au jardinage.

Jardins & Vergers partagés

1

Le jardin de la Décou'Verte, le jardin d'accueil de la biodiversité et des goûters conviviaux

Les permanences ont eu lieu les mercredis (41 séances 14h-18h d'avril à septembre et 14h-17h en mars, octobre, novembre). Tout au long de l'année, 74 participants différents se sont rendus au jardin situé rue de la Mer du Sud pour y passer des après-midis de jardinage, de bricolage, de détente et collations partagées ! Une dizaine de participants fidèles sont venus au jardin pour participer à l'entretien, aux mises en culture et aux récoltes.



Les réunions mensuelles du mercredi entre 12h et 14h avec un pique-nique partagé ont eu lieu tout au long de l'année, pour envisager les chantiers à venir, lever des éventuelles tensions, bref, faire vivre le jardin de façon collective.



Les récoltes se sont faites sur environ 60 m² de parcelle collective : tomates, pommes de terre, framboises, courgettes, blettes, petits pois, ail, oignons, herbes aromatiques...

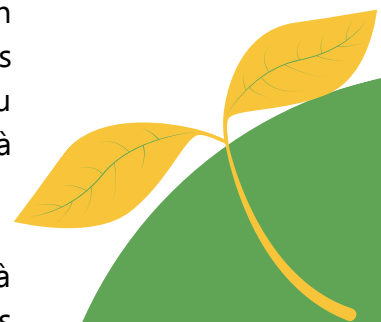
Plusieurs ateliers ont été proposés et animés par des bénévoles au cours de l'année : tatakizomé ou empreintes avec les plantes du jardin, construction et peinture du mobilier extérieur, embellissement du cabanon...

2

Le Jardin du Poitou

Cette année 2022 fut la deuxième année du jardin du Poitou. Une saison entière menée sous le signe de la sécheresse et des pics de chaleur. Les permanences ont eu lieu tous les mardis après-midi, de 14 h à 17 h au mois de mars, octobre et novembre, puis de 14 h à 18 h d'avril à septembre. Soit 34 séances.

La dizaine de bénévoles présents régulièrement, qui se sont affairés à rendre ce jardin agréable et productif, s'investissent déjà au sein des autres jardins de l'association. Peu d'habitants du quartier prennent possession du jardin et de ses aménagements. Il nous semble évident de continuer à jardiner en les invitant à venir passer un moment convivial autour de la pratique du jardinage.



Grace à un aménagement fleuri, le jardin était beau à regarder. Puis, la plantation de quelques arbustes fruitiers (groseilliers, cassissiers, noisetier, pêcher) est venue compléter la diversité de ce jardin de 150 m².

Les jardiniers, jeunes et moins jeunes, ont été sensibilisés aux enjeux environnementaux tels que l'économie d'eau, la préservation de la biodiversité par le biais d'aménagements d'accueil de la faune et à l'importance de sauvegarder la flore via la production de graines à partir de nos propres plants (coriandre, thé des jardins, capucines, hysope). Ces graines, stockées à l'abri dans nos locaux, seront semées au printemps 2023.

Nous menons à bien, avec et pour les habitants, l'animation d'une aire de compostage au sein du jardin. Celle-ci nous est utile pour amender le jardin mais aussi comme support pédagogique quant à l'observation de la faune du compost et à la gestion des biodéchets. Cette aire a généré plus de 200 litres de compost mûr à partir de 650 litres de biodéchets déposés par les habitants alentours. Cette aire est cogérée avec le concours d'un bénévole, référent technique.



Le Jardin du Centre Parental - Le Goëland

En mai 2022, nous avons accompagné le centre parental de l'association Le Goëland à embellir le jardinet à l'entrée de leur local.

En faisant avec les mamans résidentes, nous avons installé des pas japonais pour faciliter la circulation au jardin puis, nous avons créé des massifs plantés d'aromates, de tomates et de fleurs.

EN QUELQUES CHIFFRES

- **200 Kg de légumes produits et consommés** par les bénévoles et les habitants du quartier (ateliers de cuisine environ 40 participants et mise à disposition en cagette sur la dalle)
- **Plus de 220 plants de légumes, aromates et fleurs ont été produits et plantés au jardin :** aubergines, blettes, pommes de terre, laitues, choux, fèves, courgettes, tomates et aromatiques sont venus garnir les paniers des participants.
- **10 aine de jeunes participant à "Quartiers de vacances" :** alternant activités sportives, travaux de jardinage et activités nature (jeux, observation, piégeage)



Le jardin du Trieux c'est 600 m² de pleine terre exposée plein sud et une serre de 50 m², où s'épanouissent plantes et jardiniers.

C'est un formidable terrain d'expérimentation, sur lequel, techniques de jardinage en agroécologie et convivialité s'accordent bien. Plus d'une trentaine de jardiniers y viennent régulièrement.

Grâce aux conseils et méthodes avisés de l'animateur, les participants ont pu découvrir, redécouvrir et découvrent encore les techniques indispensables à la tenue d'un jardin en fonction des saisons : semis de légumes, fleurs et aromates, bouturage d'arbustes à fruits, botanique et agronomie, travail du sol et plantations multiples, etc...

Au jardin du Trieux, utilisé comme support pédagogique, nous avons proposé :

2

séances d'accueil
et d'animation du
Centre de Loisirs
Loisirs Pluriel

2

séances
d'animations
pédagogiques pour
l'école Angèle
Vannier

5

demi-journées
d'accompagnement
technique à la
formation au BPJEPS

Les jardiniers
bénévoles et
l'équipe salariée ont
organisé un barbecue
et un concert pour
fêter l'été !



Cueillettes & Glanages solidaires

Petit rappel, qu'est-ce qu'on entend par « actions de Cueillette et de Glanage Solidaire » ? Ce sont des cueilleurs et des glaneurs bénévoles de l'association qui valorisent des fruits et des légumes non récoltés (ou laissés à disposition) dans les champs, les vergers et/ou les jardins de particuliers. La totalité des produits récoltés est donnée aux cueilleurs/glaneurs participants, aux associations d'aide alimentaire, aux propriétaires des lieux de cueillette et distribuée aux jardiniers-bénévoles de nos jardins partagés.



Insertion sociale, rupture de l'isolement par la mobilisation et la valorisation d'un groupe de personnes bénévoles, cultiver le sentiment d'utilité par des actions valorisantes

Lutte contre le gaspillage alimentaire, valorisation des légumes et fruits non récoltés auprès du public (Fête de quartier, Assos d'aide alimentaire, bénévoles-participants)

Mixité sociale, solliciter des acteurs volontaires divers, valoriser le travail de chacun, source d'échanges et d'enrichissement réciproque

Education à l'alimentation

En 2022, c'est près de 200 kg de légumes (pommes de terre, oignons) et plus de 700 kg de pommes qui ont été récoltés par les participants, sur des vergers et chez les légumiers après récolte. Le climat chaud et sec de cette année n'a pas été favorable à de grosses récoltes (pertes de pommes de terre chez les maraîchers, pommes de petite taille). Les pommes ont été transformées en jus lors d'un pressage organisé grâce à la présence de 4 bénévoles. Nous avons alors obtenu 330 litres de jus de pommes que nous proposons à la vente dès l'automne.

Nous avons organisé 11 opérations de cueillette et de glanage, de juillet à octobre 2022, rassemblant une quarantaine de participants au total.



Les professionnels de l'action sociale ayant répondu présent aux journées proposées sont :

- L'IME La Passagère
- le SAVS Alet
- Le Centre d'Hébergement et de Réinsertion Sociale du Goéland
- Le CCAS de Saint-Malo
- Le Secours Populaire

Plusieurs cagettes de pommes de terre, oignons et pommes ont été distribuées en tant que dons à l'épicerie solidaire, aux restos du cœur, aux habitants du Poitou et bénévoles.

Compostage collectif de proximité

2024 sera l'année d'obligation du tri à la source des biodéchets par tous les producteurs de biodéchets.

2022 a été l'année pour expérimenter, avec la Ville de Saint-Malo, la mise en service de 9 aires de compostage (8 sur l'espace public, 1 sur le foncier du bailleur social La Rance). Une expérimentation qui a coûté 10 394 €, financée par la Ville de Saint-Malo, le Département d'Ille-et-Vilaine via le Contrat de Territoire et l'association via ses fonds propres.

Cette expérimentation, débutée en mars 2022 a officiellement pris fin le 28 février 2023. Un bilan a été produit par les salariés de l'association mettant en lumière des résultats qualitatifs et quantitatifs.



Résultats qualitatifs

Composter est un projet de quartiers qui favorise les rencontres et la création de liens entre citoyens. Le compostage offre la possibilité d'acquérir de nouvelles compétences et connaissances techniques / biologiques. Enfin, c'est un formidable outil pour sensibiliser au gaspillage alimentaire, au tri, à la préservation des ressources. Pour ces trois raisons, nous sommes convaincus de la pertinence du compostage partagé.

En l'espace d'un an, ce double graphique nous permet de voir quelles sont les aires qui ont accueilli le plus de biodéchets, donc celles qui fonctionnent le mieux. Ces chiffres sont en corrélation avec le temps passé à la gestion de chaque aire. Plus une aire est utilisée, plus il faudra y passer fréquemment.

Les moyens humains sont au cœur de la réussite de l'expérimentation :

250 usagers des composteurs (estimation)

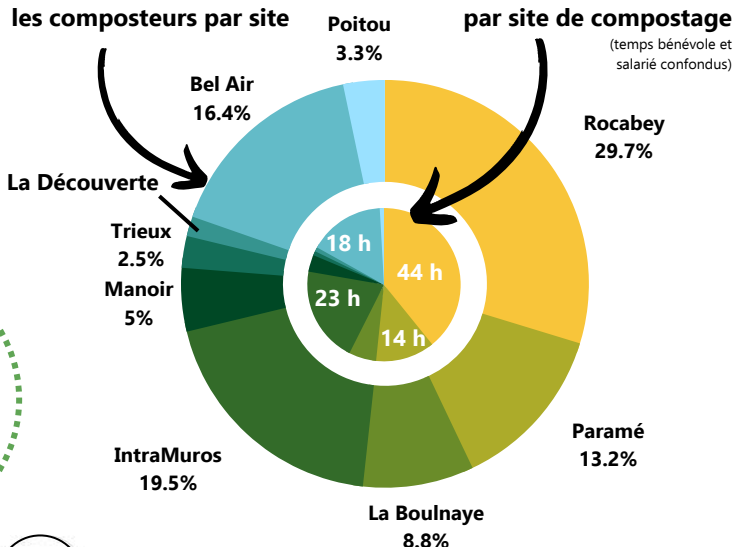
18 référent.e.s bénévoles qui veillent de façon hebdomadaire à la bonne vie des aires

Salariés de l'association (150 heures passées)

Résultats quantitatifs

Appliqué à notre expérimentation, le ratio en volume entre les biodéchets déposés dans les composteurs et le compost mûr issu des bacs est d'un tiers. Au total, sur 9 sites, 30 600 L de biodéchets ont été quantifiés. A la sortie, cela représente 11 150 L de compost mûr, pouvant servir de nouveau comme une ressource pour les sols. Ce compost a ensuite été réutilisé dans les activités de jardinage de l'association.

Répartition des biodéchets déposés dans les composteurs par site



Répartition du temps passé aux transferts par site de compostage (temps bénévole et salarié confondus)



Evènements de quartier & de saison

Des ateliers, des fêtes de quartier et de saison sont organisés par l'association et marquent les quartiers de la Découverte et surtout Alsace-Poitou, car c'est le lieu d'implantation du local associatif, au 24 rue du Poitou. Les salariés et les bénévoles sont en contact permanent avec les habitants. Ce local est un lieu de rencontres et d'initiatives au cœur du projet d'Espace de Vie Sociale porté par l'association et agréé par la CAF.

09/04/2022

Une chasse aux œufs et aux poules pour Pâques

a été organisée avec l'association Le Goéland, au parc des petits champs à côté de l'hippodrome pour les familles du quartier. Environ 35 jeunes ont participé aux jeux avec leur parents.



21/06/2022

1ère édition de la fête de la musique au Poitou !

La troupe Melody's a fait swinguer et vibrer les habitant-e-s du quartier et les bénévoles de l'association. L'implication du comité de quartier a permis d'organiser un grand barbecue. C'était un moment convivial et de partage qui a réuni environ 80 personnes.



24/09/2022

Fête du jardin partagé de la Décou'Verte

Atelier de cuisine avec les plantes du jardin, animé par l'association Louzou, repas partagé, barbecue, concert de Dyvan Le Terrible, danses et jeux ont rempli agréablement la journée pour une cinquantaine de personnes participantes.



22/10/2022

La Soupe du Poitou

Cette année encore, en partenariat avec Le Goéland, Emeraude Habitation et le comité de quartier de la gare, Les Marteaux du Jardin ont organisé LA SOUPE au Poitou !

Prenez :

1. Une centaine d'habitant.e.s et participant.e.s en action qui ont cuisiné et partagé en bas des immeubles, des soupes qui réchauffent les cœurs
2. Un concert extra, interprété par Sylvie Jourdan et son trio guinguette swing rock bazar.
3. Un quartier plein de joie, de musique et d'ambiance.

Et Voilà ! Vous avez tous les ingrédients d'exceptions pour concocter ce merveilleux évènement incontournable du quartier Alsace Poitou.



Semaine
12/12/2022

Décoration des sapins du jardin de la Découverte et sur les dalles du quartier du Poitou

Au Poitou, les décorations se sont faites plus naturelles, grâce à l'intervention de Sarah de Vertical Tk. Les sapins en palettes ont été fabriqués et posés grâce à l'association Le Goéland. Pour parfaire le tout, des goûters partagés de Noël !



Les ateliers de cuisine

Les ateliers, menés au local associatif ont lieu :

- 2 lundis par mois de 10h30 à 13h30 avec les adultes ;
- 1 mercredi par mois de 14h à 17h avec les adolescents,

Ces temps sont rythmés par un temps de cuisine et un temps de dégustation partagée. Les recettes visent à valoriser les récoltes des jardins, les cueillettes et les sessions glanage. On se base sur les produits de saison.

Ce sont des moments de convivialité, de partage, qui ne nécessitent aucun prérequis. Très appréciés des participants, en 2022, les ateliers ont mobilisé 20 adultes et 17 enfants différents.



Les ateliers ouverts

Des ateliers par et pour les habitants, en période creuse de jardinage !

- 13/01/2022 : Atelier peinture libre ;
- 14/01/2022 : Réunion de programmation vendredi 14 janvier et atelier peinture libre ;
- 17/02/2022 : Atelier éco-vannerie
- 03/03/2022 : Atelier tout faire soi-même (lessive lierre, kefir, vinaigre de pommes, tawashi)
- 16/11/2022 : Sortie champignons forêt du Mesnil



Jardins & Potins

Ce sont des moments privilégiés de discussion entre bénévoles pour parler des activités de l'association, des dynamiques à mettre en place, des envies des un-e-s et des autres.

- Retour sur les activités de l'association dans le cadre du bilan du projet Espace de Vie Sociale « Que voulez-vous créer, conserver, cesser ? » - 4/05/2022
- Echanges sur le projet cueillette et glanage - 23/08/2022
- Echanges sur la participation aux événements externes à l'association en tant que bénévole - 16/09/2022

« Quartiers de printemps », « Quartiers d'été », « Quartiers d'automne »

Inscription des activités dans la programmation mise en place dans le quartier prioritaire de la Ville par les acteurs du Contrat de Ville (Saint-Malo Agglomération, Etat et Département d'Ille-et-Vilaine).



Pédagogie de l'environnement et formation

Club Nature



21 enfants différents ont été initiés à la découverte de la Nature : sorties pour explorer la nature en particulier dans le parc de La Briantais, avec Maud du Jardin Sauvage, sorties en forêt, petit jardinage (semis, plantations), observation de la biodiversité dans le quartier du Poitou, jeux avec la nature à l'extérieur, fabrication d'instruments buissonniers, élevages, créations avec des éléments naturels, etc. Telles sont les activités proposées lors du club nature qui a lieu les mercredis matin, toute l'année, en partenariat avec Le Goéland. Un temps de nettoyage de la nature a également été organisé avec Emeraude Habitation.

Au Centre Winnicott

Depuis 2020, des jeunes atteints de troubles de nature autistique au centre Winnicott aménagent leur petit jardin, jardinent au fil des saisons et effectuent des sorties nature. Plusieurs bénévoles fidèles soutiennent et co-animent les activités créatives, de jardinage et de découverte de la nature de proximité. 25 séances pour se reconnecter au vivant !



Au Collège Charcot

Les élèves et l'équipe du dispositif ULIS, ainsi que des élèves jardiniers volontaires ont continué les semis, plantations, récoltes, bouturages et observations dans leur jardin D'Sens. Ils ont également contribué à végétaliser leur cour avec la plantation de fraisiers et arbustes dans des bacs.



Ecole maternelle de La Découverte



Les animations autour du jardin pédagogique se sont poursuivies toute l'année et ont concerné 85 enfants de toute petite section de de grande section. A total 36 heures d'animations pour l'ensemble des 3 classes. Découvrir comment poussent les pommes de terre, cultiver les tomates depuis la graine, comprendre le compostage et le travail des vers de terre, voici quelques exemples de thèmes abordés.

Ecole élémentaire de Rocabey

Le projet de jardin a mobilisé 75 enfants de CP à CM1 pendant 16 heures d'animation dans le potager de l'école. Autour du jardinage, de la découverte de la croissance des plantes, du développement des petits insectes communs, du phénomène de compostage.

Parcours de l'élève autour de la biodiversité terrestre

Sur proposition de la Ville de Saint-Malo, deux classes d'écoles élémentaires (La Découverte et Amélie Fristel) se sont inscrites pour découvrir la biodiversité terrestre à proximité de leur école. Dans un parc ou un jardin, avec le soutien de plusieurs bénévoles, les enfants ont pu capturer, observer et dessiner les petits animaux puis de retour en classe, ils ont étudié leur mode de vie et retracé les liens entre eux ou avec leur environnement. Des séances riches d'apprentissages !

Centres de loisirs

En été, nous sommes intervenus au centre de loisirs de La Gentillerie pour des animations autour de la diversité des graines et la plantation de plantes aromatiques. Une initiation qui a beaucoup plu aux enfants !



Verger de La Découverte

Environ 10 classes de Saint-Malo ont été accueillies au verger partagé de La Découverte, avec le soutien de plusieurs bénévoles. Par équipe, l'objectif était de découvrir la diversité des arbres et arbustes fruitiers du verger et de discuter des fruits que l'on peut produire localement. Puis les enfants ont appris et réalisé concrètement des boutures d'arbustes de leur choix. Pleins d'enthousiasme, ils sont repartis avec leurs boutures, pour en observer l'évolution et en prendre soin jusqu'à l'automne prochain, moment de leur plantation en pleine terre.



Défi nature lors de la caravane du sport

Un jeu de défi nature a été conçu, réalisé et mis en place avec la contribution de bénévoles lors de l'évènement multi-partenarial de La Caravane du Sport en juillet. Le but ? Découvrir le nom des petits animaux et des arbres présents sur le mail Bougainville. Apprendre en s'amusant !

Résidence autonomie Lemarié

Nous continuons de proposer des ateliers de loisirs créatifs en lien avec la Nature à l'EHPAD des Chênes et la résidence autonomie Lemarié à Paramé. Les activités visent d'une manière générale à solliciter la mémoire, la dextérité, le rapport à soi, à son image et à notre environnement, au travers de manipulation de matières : fleurs en papier, empreintes végétales sur de l'argile, visite du jardin du Trieux, projection photos, etc.

Formation avec Bretagne Insertion Sport

Un accompagnement a été proposé en 3 modules d'une demi-journée. Chaque module reposait sur une alternance d'un temps théorique (s'interroger / connaître comprendre / décider) et d'une application pratique collective in situ.

Connaître les notions de base concernant le jardinage au naturel

S'initier aux fondamentaux du compost et à la réduction des déchets végétaux à la source

Accueillir et héberger la faune au jardin

Explorer des pistes d'activités

La vie associative

La structure et son fonctionnement

Le DLA

Au vu de l'évolution de l'association, d'un besoin de mieux définir notre vision sur les projets et d'identifier plus clairement nos décisions opérationnelles et stratégiques, l'association s'est engagée en 2022 dans un Diagnostic Local d'Accompagnement. Le prestataire, Arléli (Bruno Chéron), a accompagné l'association sur 2 axes majeurs :

- Elaboration du plan stratégique de développement sur 2-3 ans
- Appui à la professionnalisation de la structure et meilleure définition de la gouvernance

Au terme des 6 mois d'accompagnement, les avancées ont été les suivantes :

Précision des domaines d'activités stratégiques

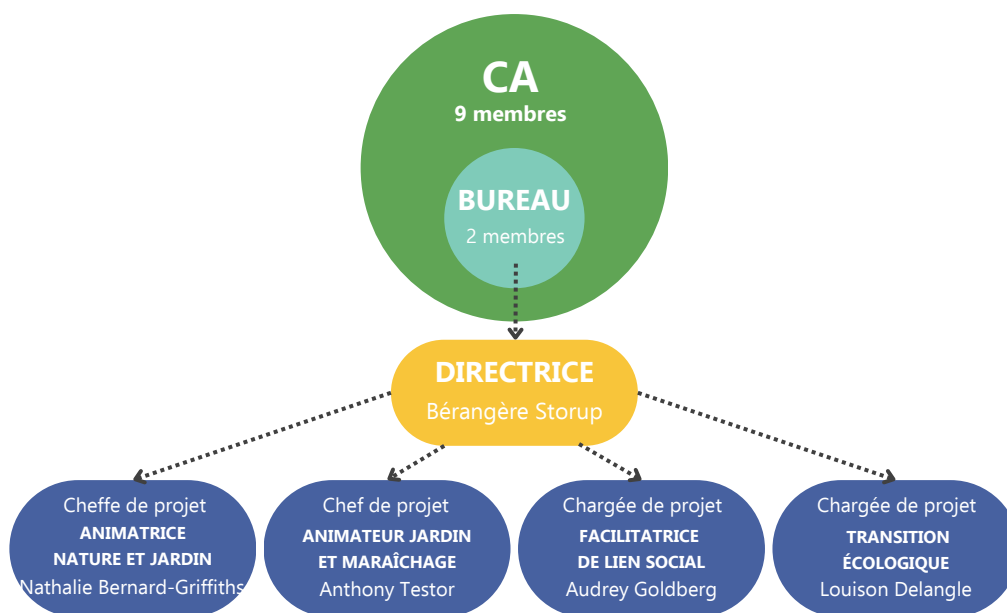
- Education à l'environnement
- Jardins partagés (dont compostage)
- Evènements
- Cueillette et glanage solidaires

Identification des objectifs à atteindre d'ici 3 ans, et de critères d'évaluation

- Se structurer et s'organiser en interne
- Être visible et lisible (communication, partenariat)
- Mobiliser et impliquer

L'accompagnement a débouché sur la proposition d'une gouvernance et d'une organisation associative comme suit :

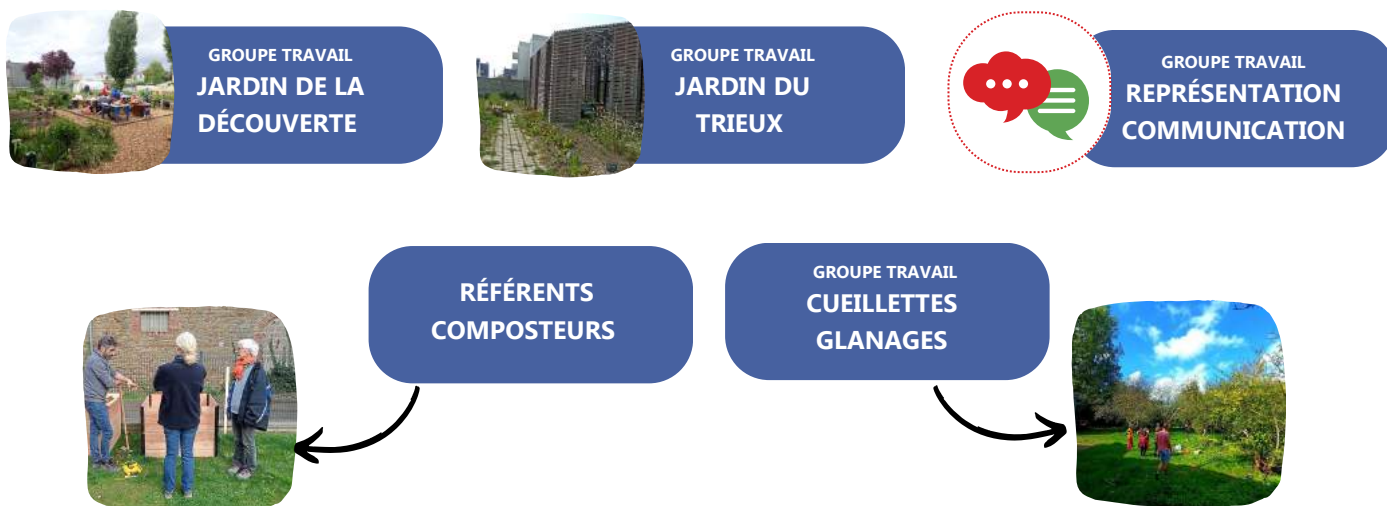
ORGANIGRAMME L'ASSOCIATION LES MARTEAUX DU JARDIN



La vie associative

La structure et son fonctionnement

Plusieurs groupes de travail ou « branches » de travail ont été imaginés pour mobiliser davantage les bénévoles :



Ils sont composés de bénévoles, avec un binôme bénévole/salarié.e référent du projet. La participation en tant que bénévole est ouverte et n'est pas figée dans le temps. Le nombre de groupes de travail est voué à évoluer pour faciliter la participation des bénévoles.

Composition du Conseil d'Administration (élu en juin 2022 pour 2 ans) :

Nathalie BERNARD - GRIFFITHS (Collège Co-Fondatrices)

Justine PICHOT

Frédéric DARTOIS

Pascal ROCHELLE

Virginie DESSERTENNE

Yoelma RODRIGUEZ-DARTOIS

Joëlle GUYARD - Présidente

Bérangère STORUP (Collège Co-Fondatrices)

Véronique KERGUELEN

Composition du bureau (gestion financière et fonction employeur) :

Joëlle GUYARD - Présidente

Yoelma RODRIGUEZ-DARTOIS - Suppléante

Frédéric DARTOIS - Trésorier

Virginie DESSERTENNE - Suppléante

La vie associative

Focus sur le poste d'Adulte Relais :

Depuis janvier 2021 Audrey Goldberg, facilitatrice de lien social embauchée grâce au dispositif Adulte-Relais financé par l'Etat, œuvre à introduire et simplifier l'accès aux droits des habitants du Quartier Prioritaire de la Ville (QPV) de Saint-Malo (Découverte, Alsace-Poitou, Marville, Espérance).

En animant des moments en apparence informels, comme la distribution de café et de goûter sur les dalles de la rue du Poitou, les ateliers de cuisine, et les événements de quartier, l'Adulte-Relais dispose d'outils de médiations discrets et efficaces autour de la confiance, du partage et de la convivialité.

En contact direct avec les habitants et en faisant preuve d'une grande disponibilité, elle s'appuie sur le lien solide créé grâce à la continuité et à la régularité de ses interventions.

Elle reste en veille active auprès des partenaires, afin de proposer aux personnes les solutions les adaptées à leurs problématiques et afin de ne pas les décourager dans leurs démarches d'accès aux droits. Elle oriente et parfois même, pour les personnes les plus isolées et en rupture avec le mode extérieur, les accompagne physiquement à certains rendez-vous ou activités afin de leur donner le soutien et le réconfort dont ils auront besoin pour y participer. Elle crée une toile filtrante et simplifiée entre les habitants, la vie du quartier, du territoire, les partenaires sociaux, etc. Audrey s'est également rendue dans les écoles intégrées au QPV pour co-animer des ateliers de jardinage afin de créer un lien entre l'école et les habitants des quartiers.



Participation aux événements grand public

30 avril & 1er mai

Marché aux fleurs de la Briantais

Samedi 21 mai

Fête du Jeu, organisée par le Centre Social de l'AMIDS

7 juillet & 8 juillet

Caravane du Sport, organisée par l'UFOLEP

Samedi 3 septembre

Forum des associations Organisé par Saint-Malo Agglomération

Mercredi 7 septembre

Forum Alimentation et Agriculture

Samedi 18 septembre

Bouge ta baie, organisé par l'association Des Idées Plein La Terre

Samedi 26 mars

Rencontre du Développement Durable Organisé par Saint-Malo Agglomération

Samedi 8 octobre

Forum organisé par l'association Echo Citoyen

Dimanche 16 octobre

Fête des jardiniers du Bignon



Le maillage avec les partenaires

Institutionnels, Associatifs, Financiers

Il est indispensable pour nous, autant qu'on fait du lien avec les habitants, de faire du lien avec des structures, pour que les projets aient du sens.

Ils étaient encore cette année nombreux à se mobiliser à nos côtés, associations, structures sociales, éducatives, professionnelles : Le Goéland, le comité de quartier de la gare, le centre social de l'AMIDS, Emeraude Habitation, IME La Passagère, ADAPEI SAVS Alet, CCAS de Saint-Malo, Secours Populaire, Epicerie Solidaire, Restos du Cœur, SAVS L'Estran, le GEM L'Echappée, CDE/CDAS de Saint-Malo et du Pays malouin, le Pôle Fruiter de Bretagne, les jardins du Bignon, la Mission Locale, l'AFPA, Compost'Tout, La Petite Boucle, Tridimension, les Compagnons Bâisseurs, La Source, INYO, OCTAV, la Fresque du Climat, Horizons Solidaires, etc.

L'association dispose de 4 agréments : Jeunesse et de l'éducation populaire, Accueil de jeunes volontaires en service civique, Intervenant extérieur dans les écoles, Espace de Vie Sociale (CAF).

Participation à l'Appel à Manifestation d'Intérêt du projet de La Briantais

L'association a été fortement impliquée dans la création d'un collectif associatif malouin pour répondre au projet de la Ville autour du parc de la Briantais. Un regroupement de plus de 10 associations de la région bretonne proposait un modèle de gouvernance innovant et dont les objectifs étaient de fédérer sur un même lieu des activités complémentaires, favoriser l'entraide, pérenniser et créer des emplois locaux et créer un lieu inclusif, ouvert à tous.

Malgré des propositions très prometteuses en termes de diversité culturelle et écologique, le projet présenté n'a pas été retenu par la Ville. Par ailleurs, un nouvel AMI a été lancé fin 2022. A l'occasion de la présentation des lieux, la mairie a renouvelé son attente de loyers pour les locaux. Nous avons réaffirmé notre intérêt pour le potager (optionnel dans l'AMI).

L'association a alors présenté un projet intitulé "Faire renaître le potager de la Briantais de la graine à l'assiette". Les Marteaux du Jardin proposent de réinvestir le potager de la Briantais et d'y développer des activités citoyennes et écologiques à destination des habitants de la ville et, à plus long terme, des personnes en insertion/formation professionnelle. Nous souhaitons décliner pour le potager de la Briantais différentes expérimentations en lien avec l'écologie, la biodiversité, ainsi que la production alimentaire. Ces expérimentations s'inscriront en partenariat avec d'autres acteurs présents sur le site (Exemple : activité de restauration), dans une perspective de développement territorial en lien avec l'écologie, l'éducation populaire et l'accompagnement social auprès des habitants de façon plus globale. Nous restons donc attentifs aux suites qui seront données au projet.



Intégration au CODESEN

Le CODESEN (Conseil de Développement Economique, Social et Environnemental) est un organe consultatif permettant de s'impliquer dans les projets des élus locaux en apportant un autre regard : celui d'un collectif organisé de citoyens. Ce conseil offre un espace d'expression et d'expertise citoyenne pour contribuer à l'intérêt général et participer à la vie du Pays Malouin. L'association y participe en tant qu'habitant du territoire concerné par la transition écologique au sein du Pays Malouin.

Participation au réseau RIVE

Participation aux réunions du Réseau d'Education à l'Environnement (nommée en 2023 Réseau RIVE comme Réseau d'Initiation et de Valorisation de l'Environnement). Animé par l'association des Idées Plein la Terre et la coopérative Le Ruisseau à Dol, ce Réseau RIVE vise à fédérer les acteurs de l'Education à l'Environnement sur le pays de Saint-Malo, les faire connaître aux partenaires techniques, financiers, institutionnels ; réaliser un travail d'inventaire des outils pédagogiques sur le territoire, etc.

Pendant la Route du Rhum 2022

La mise en place d'actions collectives a pu se faire lors de la Route du Rhum : Saint-Malo Agglomération a proposé aux associations du réseau qui le souhaitent de réaliser et d'animer de façon collective une partie du chapiteau de l'Agglomération. Plusieurs modules sur des thématiques environnementales (eau, bois, compost, etc.) ont été réalisés et ont servi de support d'interaction avec les visiteurs.



Participation à et accompagnement aux enquêtes sur le Quartier Prioritaire de la Ville

- Participation à l'étude d'opportunité menée par Horizons Solidaires sur l'identification des besoins et l'émergence d'activités économiques portées par des habitants sur le Quartier Prioritaire de la Ville ;
- Participation à l'enquête dans le cadre du bilan du Contrat de Ville commandé par Saint-Malo Agglomération.

On mentionne qu'à la question "si vous aviez une baguette magique, que feriez vous ?" c'est l'envie de renforcer les liens sociaux et les relations de voisinage qui dominant, par exemple autour de "fêtes dans le quartier qui attirent d'autres quartiers". On note aussi l'envie d'avoir un quartier propre qui passe par la remise en place des encombrants ou des actions collectives type plantations de fleurs.

L'action dans les quartiers

Participation à un groupe de travail entre acteurs de l'animation socio-culturelle et sportive ainsi que de l'action sociale dans les quartiers prioritaires menée par Bretagne Insertion Sport.

Adhésions à :

- Horizons Solidaires,
- Réseau d'Education à l'Environnement de Bretagne
- Kaol Kozh

Liens avec LA SOURCE

Co-encadrement de l'atelier artistique « C'est mon patrimoine » qui s'est déroulé du 11 au 15 avril au manoir Jacques Cartier, organisé par l'association la Source.

Mise à disposition du local associatif : la Source y a organisé un atelier artistique d'une semaine en juillet 2022 à l'attention d'enfants qui vivent dans le quartier.

Liens avec Des Chaînes ton Biclou

Partenariat avec l'association Des Chaînes ton Biclou et la Rance le samedi 12 mars après-midi, square du Trieux : formation au jardinage de saison et auto-réparation de vélos.

Nos financeurs

- CAF,
- Emeraude Habitation,
- La Rance,
- Etat via France Relance, Contrat de Ville, ASP
- DDETS (Direction Départementale de l'Emploi, du Travail et des Solidarités)
- Ville de Saint-Malo,
- Agglomération de Saint-Malo,
- Département d'Ille-et-Vilaine,
- Association Amélie Fristel,
- Fondations Ekibio et BPGO,
- Région Bretagne,
- France Active, etc.

Finance & Paie

- Gestion des comptes et enregistrement des écritures comptables réalisé par Athéis Conseil ;
- Gestion de paie externalisée auprès de Profession Sports Loisirs (Athéis Conseil dès 2023).

